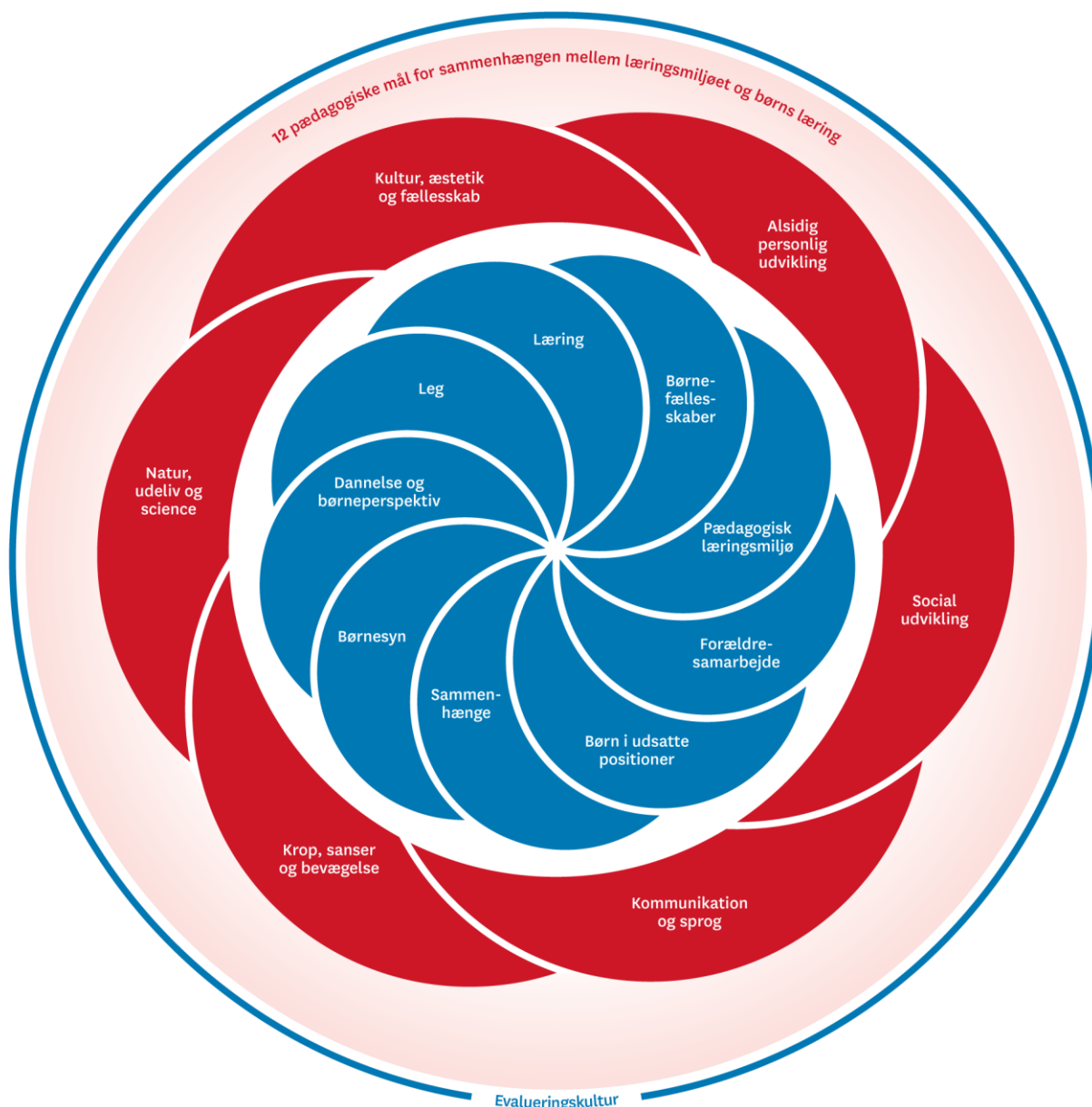


# Pædagogisk læreplan for Amagerhus Klynge E, Amager 2023-2025



# Ramme for udarbejdelse af den pædagogiske læreplan



Den pædagogiske læreplan udgør rammen og den fælles retning for vores pædagogiske arbejde med børnenes trivsel, læring, udvikling og dannelse. Læreplanen er et levende dokument, som kort beskriver vores pædagogiske overvejelser og refleksioner med eksempler, der er retningsgivende for det daglige pædagogiske arbejde. Rammen for at udarbejde den pædagogiske læreplan er dagtilbudsloven og dens overordnede formålsbestemmelse samt den tilhørende bekendtgørelse. Loven og bekendtgørelsen er udfoldet i publikationen [Den styrkede pædagogiske læreplan, Rammer og indhold](#)

Jf. bekendtgørelsen differentieres der mellem de 0-2 årige og de 3-5 årige. Da Amagerhus er en integreret institution med vuggestue -og børnehaveafdeling, bruger vi i denne læreplan betegnelserne vuggestue/vuggestuebørn når vi omtaler de 0-2 årige og børnehave/børnehalebørn når vi omtaler de 3-5 årige.

---

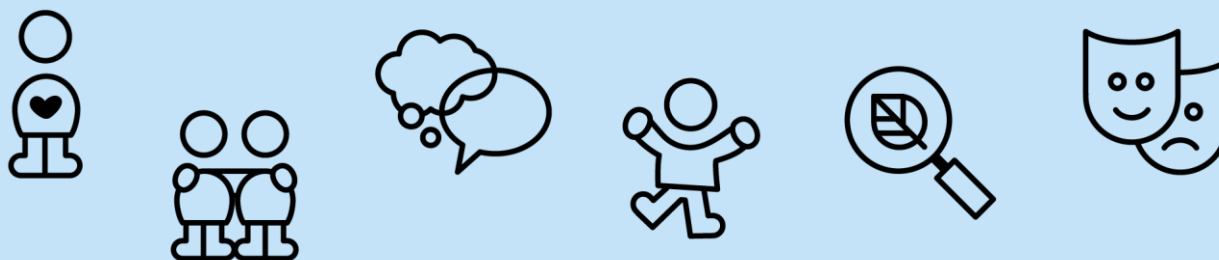
## Hvem er vi?

---

Amagerhus er en integreret institution bestående af 2 vuggestuegrupper og 3 børnehavegrupper. Institutionen består af 16 pædagogiske personale, 1 køkkenmedarbejder, 24 vuggestuebørn og 66 børnehavebørn. Vi har et hus hvor børnene i vidt omfang har fri bevægelighed, hvilket overvejende udfolder sig i børnehaven, hvor børnene kan bevæge sig frit imellem stuerne, og bruge legepladsen når der er mødt voksne nok ind til at varetage opsynet. Vi har indrettet os, så vi både inde og ude nemt kan udvide og indskrænke arealet hvori børnene kan bevæge sig. Vi har fx et indendørs madrasrum med store byggepuder og madras hvor børnene kan være fysisk aktive en stor grøn legeplads med mange legemiljøer, fx bålplads, mudderkøkken, vandlegeplads, redegynge, legehuse, boldbane, sandkasser bakke med tårn, balancebane, cykler mv. Vi er placeret midt Amager hvilket gør at vi nemt kan komme rundt til de mange forskellige tilbud der er på Amager, både til fods, med offentlig transport og ved hjælp af vores ladcykler.

---

## Pædagogisk grundlag



De centrale elementer er:

- **Børnesyn.** Det at være barn har værdi i sig selv.
- **Dannelse og børneperspektiv.** Børn på fx 2 og 4 år skal høres og tages alvorligt som led i starten på en dannelsesproces og demokratisk forståelse.
- **Leg.** Legen har en værdi i sig selv og skal være en gennemgående del af et dagtilbud.
- **Læring.** Læring skal forstås bredt, og læring sker fx gennem leg, relationer, planlagte aktiviteter og udforskning af naturen og ved at blive udfordret.
- **Børnefællesskaber.** Leg, dannelse og læring sker i børnefællesskaber, som det pædagogiske personale sætter rammerne for.

- **Pædagogisk læringsmiljø.** Et trygt og stimulerende pædagogisk læringsmiljø er udgangspunktet for arbejdet med børns læring.
- **Forældresamarbejde.** Et godt forældresamarbejde har fokus på at styrke både barnets trivsel og barnets læring.
- **Børn i udsatte positioner.** Alle børn skal udfordres og opleve mestring i lege og aktiviteter.
- **Sammenhæng til børnehaveklassen.** Sammenhæng handler blandt andet om at understøtte børns sociale kompetencer, tro på egne evner, nysgerrighed mv.”

”Loven fastsætter, at alle elementer i det fælles pædagogiske grundlag skal være udgangspunkt for arbejdet med den pædagogiske læreplan og dermed det pædagogiske arbejde med børns læring i dagtilbud.”

”Nogle elementer i form af fx børnesynet skal altid være til stede i det pædagogiske læringsmiljø, mens andre elementer som fx arbejdet med at skabe en god overgang til børnehaveklassen kan være mere til stede i nogle sammenhænge end andre.”

---

## Børnesyn, Dannelse og børneperspektiv, Leg, Læring og Børnefællesskaber



---

### Hvordan kommer de fem centrale elementer fra det fælles pædagogiske grundlag til udtryk hos os og bliver omsat i vores hverdag sammen med børnene?

**Børnesyn, dannelse og børneperspektivet** i Amagerhus (og Klynge E) er formet af et fokus på medinddragelse. Vi ønsker at inddrage børnenes perspektiver og oplevelser i den daglige planlægning og den pædagogiske dagligdag, så de tidligt i livet oplever, at deres synspunkter og behov mødes med anerkendelse og interesse. Herigennem er det også vores ambition, at bidrage til en grundlæggende etablering af en demokratisk dannelse, hvor børnene oplever at de og andre, har en værdi i sig selv. Børn tænker med kroppen og derfor har vi også et ønske om at give plads til krop og bevægelse – dette er nemlig også en væsentlig måde at styrke det gode børneliv. Vi tilstræber at komme tæt på det enkelte barns intentioner og ved at være nysgerrige på det enkelte barns intention, ønsker vi lyttende og opmærksomme voksne omkring børnene. Det er blandt andet også herved, at vi løbende kan inddrage børnenes perspektiv på deres dagligdag. Ved lægge vægt på læringspotentialet i rutinerne styrker vi overgangene og skaber et grundlag for, at det enkelte barn kan udvikle gå-på-mod. Børnene skal møde nysgerrige voksne der som rollemodeller, skaber grundlag for, at børnenes naturlige nysgerrighed på verden omkring dem udvikles og bevares.

I dagligdagen udmønter børnesynet sig fx i følgende praksisser: Vi går i børnehøjde og hører alle parter om, hvordan situationen er. De mindste børn hjælper vi med at spejle deres følelser for at anerkende deres oplevelse af situationen. *”Du vil gerne have bilen”*. Vi guider dem til at håndtere deres følelser. For de større børn sætter vi også ord på deres følelser, for at de kan lære sig selv at kende, og vi støtter også barnet i at håndtere situationen. *”Jeg kan se, det er svært. Du har brug for hjælp”*. I en konflikt er der ikke tabere og vindere – men lige deltagere.

Børnene deltager i institutionens hverdagsliv bl.a. ved at hjælpe med at dække borde og dele mad ud ved spisesituationer. Derudover har børnehavebørnene mulighed for at gå på besøg i køkkenet, hvor der er lavet særlige skamler til dem ved køkkenbordet. I Amagerhus kan børnene både hjælpe til med at skrælle gulerødder, lave boller osv. og kan ligeledes snakke med køkken-damen om maden.

**Legen og legekulturen** i Amagerhus er orienteret mod børnenes interesser. Vi har som ambition at etablere en legekultur, hvor legen har en værdi i sig selv. Med det udgangspunkt lægger vi også vægt på legens stemninger og, at de voksne orienterer sig mod stemninger, der skaber mulighed for glæde, deltagelse og fordybelse. I Amagerhus prioriterer vi, at de voksne leger med børnene ved at gå bagved, ved siden af og foran. Herigennem kan de voksne sikre, at alle børn tilbydes deltagelsesmuligheder i forskellige legefællesskaber. Det er en legekultur, hvor der både er plads til børneskabte lege såvel som lege igangsat af voksne. Vi leger både inde og ude.

Eksempel fra Praksis: Relations dannelse gennem leg i vuggestuen:

I vuggestuen sørger de voksne for at understøtte børnenes gryende relations dannelse og leg. Her eksemplificeret ved to nye børn i vuggestuen der viser meget interesse for hinanden; holde i

hånd, holde øjenkontakt, snakke pludre sammen, og imitere. Her sørger de voksne for at skabe rum til dette, fx ved at bruge madraserummet og legepladsen, så børnene kan udfolde og fordybe deres leg og venskab i omgivelser der ikke forstyrrer den begyndende venskabs/relations dannelse.

Et andet eksempel fra praksis om venskabsdannelse i børnehaven:

Nogle drenge på en stue er i gang med at finde hinanden. De har leget sammen et par gange men kun i relativt korte forløb. Denne gang har én af drengene, som plejer at glide ud af legen, lige snakket om pirater. Den voksne spørger ind til fortællingen, og sammen med de to øvrige drenge får de sammen lavet et skattekort, som er en tegning over legepladsen hvor de skal lave en skat sammen, som skal gemmes, og bagefter findes igen. Det at deres ideer i legen bliver understøttet gør at, legen varer ved i længere tid og at venskabsdannelsen dermed styrkes.

**Læring og Børnefællesskaber** i Amagerhus: Vi tillægger det brede læringsbegreb stor betydning. Det betyder i Amagerhus, at vi forstår læring som noget der manifesterer sig i hverdagens handlinger. Læring finder således sted blandt andet via rutiner, leg og planlagte aktiviteter. Læring kræver deltagelse og fællesskaber, og vi er derfor meget optaget af, at alle børn deltager i forskellige aktiviteter, lege og rutiner. En deltagelse der er præget af frivillighed, tryghed og mulighed for gentagelse. Vi ønsker, at der er plads til nysgerrighed, sanser, krop og undren – sådan, skaber vi motivation for læring. Vi ønsker at etablere undrende voksen-barn fællesskaber såvel som undrende og undersøgende barn-barn fællesskaber.

---

## Pædagogisk læringsmiljø



---

### Hvordan skaber vi hele dagen et pædagogisk læringsmiljø, der giver alle børn mulighed for at trives, lære, udvikle sig og dannes?

**Det pædagogiske læringsmiljø** i Amagerhus er orienteret mod barnets hverdagsliv i institutionen. Hverdagslivet udspiller sig i interaktionerne og samspillet mellem børn og voksne. De interaktioner og samspil er præget af anerkendelse og opmærksomhed over for barnets perspektiv. Vi organiserer os, så vi kan bedrive pædagogik hele dagen – både ude og inde. I vores organisering tilstræber vi at møde børnene i mindre grupper og herved skabe grundlag for fælles refleksion og delt opmærksomhed. Vi organiserer os således, at vi skaber mulighed for overblik såvel som fordybelse. Gennem faglig refleksion justerer vi løbende på det fysiske læringsmiljø og vi er opmærksomme på at inddrage legepladsen som et pædagogisk læringsmiljø. Gennem arbejdet med de seks læreplanstemaer, sikrer vi bredde og variation i det daglige pædagogiske læringsmiljø.



I den konkrete pædagogiske dagligdag betyder det fx: At der både formiddag og eftermiddag er en overbliksvoksen (der også kan løse praktiske opgaver), så de andre voksne kan være fordybede og nærværende. Herudover kan børnene selv tage materialer frem på ethvert tidspunkt. Børnene deltager i mange rutiner gennem dagen fx. borddækning, fejning, smøre selv, oprydning osv. Vi styrker selvhjulenhed i garderoben og på toilettet.

Vores fokus er synlige voksne, der fanger børnenes interesser, og at vi får skabt et frirum for alle børn, og arbejder med, at de voksne skal justere sig efter børnene spor og interesser, samt at aktiviteterne skal være på børnenes præmisser. Vi er i vores pædagogiske arbejde meget opmærksomme på at børnene får mulighed for at kunne vælge til og fra i de aktiviteter der tilbydes, men har på samme tid også øje for, at det enkelte barn skal have "smagsprøver" af forskellige oplevelser.

---

## Samarbejde med forældre om børns læring



---

### Hvordan samarbejder vi med forældrene om barnets og børnegruppens trivsel og læring?

I **samarbejdet med forældrene** lægger vi i Amagerhus vægt på at etablere et grundlæggende tillidsfuldt forhold, der er præget af gensidighed og anerkendelse. Vi arbejder målrettet og løbende med forventningsafstemning ift. vejledning og vores løbende samarbejde generelt. Vi ønsker at udvikle stærke samarbejder med forældrene, der kan understøtte vores arbejde med barnet. I samarbejdet bruger sætter vi også fokus på forberedelse af forældrene ved overgange i barnets liv. Det kan være i overgange mellem vuggestue og børnehave, såvel som overgangen til fritidshjemmet. I det mere overordnede forældresamarbejde har forældrebestyrelsen også en stor betydning. Vi samarbejder med forældrebestyrelsen blandt andet om evaluering af læreplansarbejdet og overgangene mellem hjem og institution såvel som overgangene mellem forskellige institutionelle rammer (vuggestue-børnehave-fritidshjem).

I den pædagogiske praksis udmønter vores forældresamarbejde sig om fx indkøringen på følgende måde: Den første dag sidder en pædagog fra stuen sammen med forældrene og deres barn og laver en forventningsafstemning med fokus på barnet. Vi fortæller om vores hverdag, pædagogik, rutiner, og forældrene fortæller om deres barn/familie. Vi lægger en ramme for deres indkøring i Amagerhus. Denne indkøring er betydningsfuld for den resterende tid i institutionen. Det er her, at stuens voksne lærer den enkelte familie og det enkelte barn at kende og danner den gode relation. Vi tilbyder at forældre og barn kan komme og se institutionen sammen inden opstart, de vises rundt og her fortæller pædagogen om huset, og vi spørger ind til barnet. Hermed opbygges første del af samarbejdet og den grundlæggende gensidige tillid. Det hjælper barnet til at føle sig tryk, når forældrene også føler sig trygge. Vi opfordrer ligeledes til at, hvis der er noget man som forældre undrer sig over, at man så spørger på stuen med det samme, så misforståelser undgås og samarbejdet og tilliden bevares.

Vi vælger at møde familien der hvor familien er, med de ressourcer de har med i et ligeværdigt samarbejde. I alle relationer skal vi lære hinanden at kende og forstå, hvad hinanden mener. Hver

indkøring er forskellig, da børn og familie er meget forskellige, men det er et fælles mål, at barnet skal have en dejlig tid med trivsel, udfordringer, venskaber og udvikling. Det kræver en stor investering fra personalets side, og denne investering prioriteres højt. Det kan være en telefonsamtale i middagsstunden, ekstra tid om morgenen eller eftermiddagen med forældrene.

---

## Børn i udsatte positioner



### **Hvordan skaber vi et pædagogisk læringsmiljø, der tager højde for og involverer børn i udsatte positioner, så børnenes trivsel, læring, udvikling og dannelse fremmes?**

Når vi i Amagerhus arbejder omkring børn i udsatte positioner, gør vi det med en opmærksomhed og respekt for det enkelte barn og deres forskellige udtryk. Vi er meget opmærksomme på, at særligt børn i udsatte positioner har brug for en institutionskultur, hvor den faglige refleksion prioriteres højt. Det er en faglig refleksion der blandt andet etableres gennem pædagogiske observationer og vores arbejde med praksisfortællinger. Den faglige refleksion er yderligere resurseorienteret og som udgangspunkt, er vi opmærksomme på, at udsatte positioner kan være midlertidige og samtidig optræde i nogle sammenhænge og ikke i andre. For at fremme alle børns deltagelsesmuligheder i forskellige typer af fællesskaber undersøger vi og reflekterer løbende over deltagesbetingelserne i institutionens hverdagsliv såvel som deltagesbetingelserne i børne- og vokseninitierede aktiviteter.

I vuggestuen modtog vi f.eks. et barn på 1 ½ år som kom direkte fra et andet land uden at have gået i en anden dansk institution, og uden danskundskaber fra barnets og familiens side. Personalet tilegnede sig enkelte bærende ord på barnets modersmål for at kunne kommunikere på de væsentligste områder. Personalet brugte google translate til dette, og ligeledes indsatte de sætninger på dansk som blev sagt højt vha Ipad'ens stemme på det pågældende sprog. personalet brugte endvidere et meget tydeligt kropssprog, bl.a. ved tydelig mimik og ved at pege. Ligesom der også blev benyttet musik med sang på barnets modersmål for at skabe tryghed og understøtte barnet.

En anden situation, der viser, hvordan vi arbejder omkring børn i udsatte positioner: Et barn i børnehaven havde tegn på manglende evne til at udvise empati over for andre. Der er derfor et tæt samarbejde med forældrene, hvor de enkelte episoder beskrives. Men især omkring de episoder hvor han interagerer godt med andre børn, samarbejder personalet med forældrene, og finder ud af hvordan de bedst understøtter ham der, hvor det fungerer godt - både i hjemmet og i institutionen. En af metoderne til dette var, inddragelse af institutionens tilknyttede socialrådgiver, som holder møder både med børnehave/forældre, men også med forældrene separat, for at understøtte dem i deres forældreskab.



---

## Sammenhæng til børnehaveklassen



---

### Hvordan tilrettelægger vi vores pædagogiske læringsmiljø for de ældste børn, så det skaber sammenhæng til børnehaveklassen? (Dette spørgsmål gælder kun dagtilbud med børn i den relevante aldersgruppe.)

I Amagerhus og Klynge E har vi et stærkt samarbejde med fritidshjem og skole. Dette samarbejde styrker sammenhængen til børnehaveklassen. Det stærke samarbejde, der sikrer en god overgang, er blandt andet etableret gennem en vidneoverdragelse der følger barnet fra vuggestue til skole. Det er også prioriteret, at fritidshjems pædagogerne kommer på besøg i børnehaverne, så der kan dannes kendskab og spirende relationer. Herigennem sikrer vi en høj grad af tryghed og forudsigelighed i overgangen mellem børnehave og børnehaveklasse/fritidshjem.

For at skabe de bedste og trykkest rammer for nye børns overgang fra børnehave til fritidsinstitution/skole gør vi følgende:

- Børnehaverne inviteres på fritidshjemmet inden børnene starter.
- Samtidig bruger vi perioden fra maj-august til at observere børnene, så vi kan være lærerne behjælpelige, når børnene starter i skole. Vi er særligt opmærksomme på børnenes relationer mellem hinanden. Og bruger også tiden fra maj-august til at styrke relationerne børnene imellem.
- Børnene øver og synger sange som de kender fra børnehaven til morgensamlinger på fritidshjemmet (kanon).
- Børnehaverne og fritidshjemmene laver en fælles legedag hvor børnene bl.a. optræder med de sange de har øvet på.
- En pædagog fra fritidshjemmet kan besøge Amagerhus med henblik på at kigge på børn som er særlig udfordret, så man kan sikre at overgangen til fritidshjem bliver så god for barnet som muligt. Ligeledes afholder vi i relevante tilfælde overleveringssamtaler, hvor både skole, fritidshjem og forældre er tilstede – igen for at sikre en så god fritidshjems -og skolestart som muligt.
- Der arrangeres åbent hus-arrangementer før børnene starter på fritidshjemmet.
- Vi besøger skoler og fritidshjem så lokalerne bliver gjort genkendelige for de kommende skolebørn.

---

# Øvrige krav til indholdet i den pædagogiske læreplan

---

## Inddragelse af lokalsamfundet

---

### Hvordan inddrager vi lokalsamfundet i arbejdet med at skabe pædagogiske læringsmiljøer for børn?

I Amagerhus inddrager vi en stor del af de mange tilbud lokalsamfundet byder ind med ift. vores pædagogiske tiltag for at tilbyde børnene mangfoldige, udviklings- og læringsmiljøer.

Hver stue har en tilrettelagt turdag hvor vi bl.a. bruger de mange nærliggende legepladser med tilhørende og forskelligartede fysiske udfordringer. Vi bruger også det nærliggende kulturhus og bibliotek.

Vi bruger naturområderne som fx Amager strand, Naturcenter Amager, fodboldbanerne, fælleden, Kongelundsskoven mv.

Vi har afholdt et skraldeprojekt kaldet "Skraldeheltene", som vi holder ved lige ved jævnligt at samle skrald rundt omkring i nærmiljøet.

Vi besøger de øvrige institutioner i Klynge AE, og tager på juletur i Englandsparken med mere.

---

## Arbejdet med det fysiske, psykiske og æstetiske børnemiljø

---

### Hvordan integrerer vi det fysiske, psykiske og æstetiske børnemiljø i det pædagogiske læringsmiljø?

I forhold til det fysiske miljø er en af vores bærende elementer muligheden for den fri bevægelighed i vores hus, i vuggestuen dog mest stuerne imellem, af sikkerhedsmæssige hensyn. Børnene har generelt mulighed for at bevæge sig frit i huset, og ude på legepladsen. Det understøtter barnets mulighed for at være medindflydende i forhold til hvor og hvem det leger med.

Indenfor gives der bl.a. mulighed for stille leg, i de bageste pudrum og på stuerne hvor børnene kan fordybe sig i fx historiefortælling, perler, tegning, rollelege osv. Nogle rum har flere forskelligartede funktioner. Vi har et pudrum hvor man indenfor hvor børnene må være mere "vilde" end på stuerne. Fx lege slåskamp. Hoppe fra ribben, bygge huler og baner, råbe, danse, hoppe. Disse muligheder for forskelligartede aktiviteter gør sig gældende i både vuggestue og børnehave. Vi har lyd absorberet med loftplader og tykke gardiner for at mindske lyd generne i pudrummet

På stuerne har vi lamper placeret over aktiviteten på bordet for at skærpe opmærksomheden på det, barnet foretager sig. Der er duge med underlag for at mindske larmen. Der er dukkekroge, udklædning, klodser, biler, dukker, Lego, papir, sakse, tusser, mv., hvilket vi prøver få til at fremstå så indbydende som muligt, så børnene har lyst til at benytte sig af tilbuddene.

Det psykiske miljø i Amagerhus er præget af respekt og gensidig påvirkning som et bærende element. Det er både i forhold til os voksne og børn. Vi stræber efter at lytte til hinanden og respektere hinanden. Vi leder efter intentionerne bag børnenes handlinger og vi guider og opfordrer børnene i at høre, se og respektere hinanden. I konflikter høres begge parter, vi hjælper med at sætte ord på der hvor det giver mening. Vi opfordrer ikke så meget til ordet "undskyld" men guider i højere grad børnene ud fra en tilgang om at "prøv at hør og se hvad han gør, siger og ønsker".

I forhold til det æstetiske miljø, så har vi fx billeder af børnene i rammer på stuen. Vi udstiller børnenes produktioner på vægge, i rammer. Vi indretter rummene med legetøj i kasser med billeder på kasserne, og har mest muligt legetøj i børnehøjde så det er tilgængeligt. Der gives plads til stille og fordybende lege, voldsomme lege, rollelege, kreative og afprøvende lege. Omsorg og medbestemmelse er i højsædet i vores ønske om at skabe positive fysiske rammer for børnene, så de kan føle sig trygge og udvise nysgerrighed, lære og dermed udvikle sig.

---

## De seks læreplanstemaer



---

## Alsidig personlig udvikling



Pædagogiske mål for læreplanstemaet:

1. Det pædagogiske læringsmiljø skal understøtte, at alle børn udfolder, udforsker og erfarer sig selv og hinanden på både kendte og nye måder og får tillid til egne potentialer. Dette skal ske på tværs af blandt andet alder, køn samt social og kulturel baggrund.
2. Det pædagogiske læringsmiljø skal understøtte samspil og tilknytning mellem børn og det pædagogiske personale og børn imellem. Det skal være præget af omsorg, tryghed og nysgerrighed, så alle børn udvikler engagement, livsduelighed, gåpåmod og kompetencer til deltagelse i fællesskaber. Dette gælder også i situationer, der kræver fordybelse, vedholdenhed og prioritering.

Vores mål er, at alle børn bliver set og mødt af de voksne på en anerkendende og dialektisk måde, så de udvikler selvværd. En af måderne vi vil undersøge om vi gør det, er ved at lave børneinterview, og vha. TOPI redskab (trivsels evalueringskema).

Når et barn kommer i Amagerhus, kommer det med sine personlige medfødte og tillærte færdigheder. Vi arbejder med, at støtte barnet i at videreudvikle disse færdigheder. Vi tager udgangspunkt i det som barnet allerede kan og udfordrer barnet med ting, som vi vurderer realistisk, at barnet vil kunne lære.

Et eksempel er en dreng som ikke ønsker at producere eller beskæftige sig, med stilsiddende aktiviteter overhovedet. Vi voksne ønsker at afkode og evt. udvikle drengens evner, til at klippe efter en streg, og efter flere forsøg uden held op til fastelavn, så siger han at han kun vil klippe en pistol. På sit fastelavnsris fik han således en pistol i stedet for katte og tønder, men han klippede dog efter streg samt oplevede, at blive lyttet til, og taget alvorligt.

Vi ønsker at alle børn i Amagerhus udvikler evnen til at kunne mestre sit liv og opnå en høj grad af livskvalitet. Måden vi bidrager til dette, er qua vores relationer, og den gensidige påvirkning, altså at vi påvirker det enkelte barn, og barnet påvirker os. Børn med særlige behov, har i endnu højere grad brug for vores årvågenhed. Drengen der siger "jeg er bare dum", har ikke brug for at høre en

voksen, der i god intention, forsøger at fortælle hvor god han er til at lave LEGO eller spille fodbold. I stedet forsøger vi at anerkende barnets udsagn og følelse, eksempelvis ved at sige: "hvorfor siger du det?", eller "det lyder ikke rart at du har den følelse!"

For at være i harmoni med sig selv og sine omgivelser, er der nogle vigtige elementer der skal opfyldes: At barnet føler sig accepteret, bliver lyttet til, bliver set, har mulighed for at udtrykke sig og sine følelser, at føle at barnet har betydning, at der er brug for én, og at ens behov så vidt muligt bliver mødt. Alt dette er med til at børnene udvikler et stærkt selvværd.

Vi giver fx barnet mulighed for at udvikle og styrke sin selvtillid og motoriske evner, ved at vise tillid til at børnene kan det de udfordrer sig selv ved. Fx et vuggestuebarn der kravler op på en lille kasse med støtte fra en voksen til at begynde med og senere udfordre sig selv motorisk mere og mere. I børnehaven er der møbler som børnene kan kravle op på, og på legepladsen kan de kravle op i træer, og på vores legehuse tage efter en tilgang om, at jo mere børn prøver at udfordre sig selv, des mere gåpåmod og selvtillid udvikler de.

---

## Social udvikling



Pædagogiske mål for læreplanstemaet:

1. Det pædagogiske læringsmiljø skal understøtte, at alle børn trives og indgår i sociale fællesskaber, og at alle børn udvikler empati og relationer.
2. Det pædagogiske læringsmiljø skal understøtte fællesskaber, hvor forskellighed ses som en ressource, og som bidrager til demokratisk dannelse.

### Hvordan understøtter vores pædagogiske læringsmiljø børnenes sociale udvikling?

Vores pædagogik i det daglige er meget understøttende for udvikling af sociale færdigheder, og den daglige leg, er det ideelle sted at lære disse ting. Vores opgave er, at skabe rum til legen, evt. hjælpe med at udvikle legen, samt at støtte alle parter i de konflikter der opstår.

I konfliktsituationer tilstræber vi os på, at vi ikke bliver dommere over hvem af børnene der har mest ret, men derimod at støtte børnene til selv, at kunne formidle deres vinkel på konflikten og udtrykke egne følelser til legekammeraten. Via denne metode, hjælper vi børnene til selv, at kunne klare de konflikter som uundværligt vil komme, og endnu vigtigere, at kunne mestre deres kommende liv.

Vi lægger stor vægt på, at støtte børns udvikling af empati – det at kunne sætte sig ind i den andens følelser f.eks.: "Prøv at se på ham, hvordan ser det ud til, han har det med det, der lige skete?"

I situationerne spørger den voksne ind, "hvad sker der her?" og bruger mediering, altså først fortæller det ene barn, og derefter det andet. Afslutningsvis spørger den voksne ind til hvad de er parate til, alt efter hvor de er. Det kunne fx være, "er I parate til at lege sammen igen?" Det er de tit. Eller det kan være den ene har større behov end den anden for at skulle sidde hos en voksen, eller hjælpes i gang med at lave noget andet. Fx at læse en historie sammen med barnet, hvor man er

tæt sammen, finder ro, og optages af historien. Alternativt hjælper vi barnet til at spørge om det må være med i andres leg. Det virker ofte.

Konflikter, ved voksen/barn konflikt, fx ved at skulle have tøj/hue på, på legepladsen, hvis barnet bliver ked af at blive bestemt over, så er det ok at en anden voksen trøster barnet, såfremt barnet altså vil trøstes.

I både vuggestue og børnehave lærer vi børnene at kunne sige fra når deres grænser overskrides. Børnene opfordres til at sige "stop" samtidig med den fysiske stop bevægelse af ens håndflade der skubbes frem i udstrakt position. Styrken er, at det er den samme metode der kan anvendes til alle børn, og dermed bliver den hurtigere letgenkendelig og forståelig. Ligeledes giver det mening fordi den er simpel, med kun ét ord og én bevægelse, som selv de yngre vuggestuebørn kan anvende og forstå.

I børnehaven må børnene gerne sige nej til at skulle have flere med i deres leg, fordi rollerne og legen er fordelt og ofte går i stykker hvis der kommer én ind midt i den, og de skal til at forhandle om igen. Hvis deres "nej" bliver respekteret, så er der større sandsynlighed for, at de selv kan acceptere et "nej". Ligesom det skal være muligt, at sige "ja" og vælge til, så skal det være muligt at sige "nej" og vælge fra, da det er en øvelse som er vigtig for, at kunne mestre sit kommende liv. Vi voksne hjælper til, at børnene lærer at sige "nej" på en ordentlig måde. Vi støtter ved at tilføje ord som fx: "måske senere", ved de yngste, og "måske senere, I kan sige til når I er færdige med legen, og der er plads til flere i legen", hos de ældre.

Vi har til tider børn i særligt udsatte positioner. Først iagttager vi og undersøger om der er brug for særlige indsatser og behov. I så fald kontakter vi forældrene og fortæller om vores bekymring. Dernæst etableres samarbejde med forældre, og evt. ressource team, socialrådgiver, støttepædagog samt andre instanser.

Fælles for alle børnene i Amagerhus er, at de skal inkluderes i fællesskabet. Generelt opnås dette ved ovenstående beskrivelser, og for børn i udsatte positioner, tager vi udgangspunkt i netop dette barn, i de behov som dét har. Eksempelvis kan barnet have behov for at skulle have sin egen stol med foto på, - ekstra tydeliggørelse af hvad der kommer til ske efterfølgende fx i form af piktogrammer, eller behov for en fysisk pause fra de andre børn. Ligeledes bruger vi småture med små grupper af børn, for at inkludere.

Vi tager udgangspunkt i barnets stærke sider og interesser i arbejdet med inklusionen. Eksempelvis tager på tur med en gruppe, hvor barnet i udsat position, har en vigtig rolle. Endvidere tager vi udgangspunkt i barnets positive sider, og hvis barnet får handlet uhensigtsmæssigt, så anviser vi til alternative handlinger. Vi viser at det er handlingen der er uhensigtsmæssig, men at vi stadig holder af barnet. Endvidere anvender vi "fri for mobberi" i huset. Stuerne bruger det på forskellige måder. Fx har vi brugt "den du rører mobber du ikke", samt snakket med børnene ud fra billederne om mobberi.

I Amagerhus styrker vi de sociale relationer mellem vuggestue og børnehavebørn, eksempelvis ved vores fælles ugentlig sangdag hver fredag. I vuggestuen styrkes den sociale udvikling dels ved at børnene aldersmæssigt er blandet i spisesituationer, så de små kan spejle sig i de store. Endvidere arbejdes der meget med mundtligt at opmuntre børnene til at hjælpe hinanden fx "kan du give x sutten?" eller, "Kan du hjælpe x med at tage skoene af?" I børnehaven giver vi børnene mulighed for lege i hele institutionen. Dette skaber større mulighed for at finde lige præcis de venskaber og lege, som de selv ønsker.

Vores mål er at alle børn i Amagerhus skal føle sig værdsat og have venskaber.



---

## Kommunikation og sprog



### Pædagogiske mål for læreplanstemaet:

1. Det pædagogiske læringsmiljø skal understøtte, at alle børn udvikler sprog, der bidrager til, at børnene kan forstå sig selv, hinanden og deres omverden.
2. Det pædagogiske læringsmiljø skal understøtte, at alle børn opnår erfaringer med at kommunikere og sprogliggøre tanker, behov og ideer, som børnene kan anvende i sociale fællesskaber.

Hver dag og hele tiden, bruger vi alle sproget for at begå os med hinanden. Nogle af børnene har et rigt sprog, andre er mere ordfattige, og med det skal der være plads til os alle, så derfor lærer vi børnene at tale og lytte til hinanden, aflæse mimik, forstå den anden, tænke og så handle. Det, at have tid til at høre på børnene, og tale med dem om det der rør sig i dem her og nu, er noget vi prioriterer højt, ligeledes bestræber vi os på at fylde ord og begreber på hele tiden. En afgørende faktor for at udvikle barnets sprog, sker i al den spontane tale vi dagligt har med barnet. Denne spontan tale foregår f.eks. når vi spiller spil, tegner, spiser, laver perleplader og lign. Når vi sidder sammen med barnet, eller en lille børnegruppe og samtaler om det der opstår i øjeblikket. Eller når vi leger med i køkkenlegen, hvor vi samtaler om maden, køkkenet eller redskaberne, og når vi skaber dialog om barnets oplevelser, og i afleverings/afsked situationer. Barnets sprogforståelse stimuleres også ved de mere strukturerede og voksenstyrede aktiviteter som foregår i dagligdagen. Til samling læses der f.eks. rim og remser, der synges, leges "lille hund" og "kims leg". Hele huset arbejder efter App'en "Sprogkalenderen", hvor der er temaer, ord og begreber, der skifter ugentligt og som man kan tale fælles om - eksempelvis "stor/lille", "efterår", "frugt" "Bold" "Vred". Vi har i Amagerhus Fredag-fællessang, hvor hele huset samles og synger til en blanding af faste og nye sange.

For at understøtte, styrke og stimulere barnets sprogudvikling bedst muligt, arbejder vi i Amagerhus særligt med to metoder i vores daglige dialog med barnet/børnene, uagtet om det er i struktureret samtale eller i spontan tale. Den første metode vi benytter os af er metoden "UGLE" som står for *Hold Udkig* - efter barnets interesser, *Giv tid* - den voksne siger ingenting, men læner sig frem og se forventningsfuld på barnet, *Lyt* - opmærksomt på barnets ord og lyde uden at afbryde, selv om man tror man har regnet ud, hvad barnet vil sige. Samt metoden "*Strive for five*", som betyder at man i samtalen med barnet forsøger at skabe fem turtagninger mellem barnet og den voksne.

Vi sprogscreener de børn som vi er bekymrede for. Hos dem, der sprogscreenes etableres et samarbejde med forældrene, - de udfylder en del af sprogtesten og vi snakker efterfølgende om hvad der er behov for, som så sættes i værk. I samarbejde med talepædagogen, afholdes møder hvor barnets forældre deltager, og både vi og forældrene, arbejder efterfølgende med det materiale som talepædagogen uddeler og anbefaler.

Amagerhus er et hus med åbne døre i børnehave afdelingen, og børnene har fri bevægelighed mellem de forskellige stuer, dette er med til at skabe et varieret læringsmiljø for børnene. De forskellige projekter der udspilles på stuerne danner grobund for meget spontantale og voksen styrede aktiviteter. I børnehaven er stuerne delvis delt op med "rum i rum", så mange forskellige lege kan udspilles på relativt få kvadratmeter. Fx Køkkenhjørne/dukkekrog med udklædningstøj, som inspirer til bl.a. Far-mor-børn, køkkenleg, restaurant og lignende, kæmpe biltæppe, med plads til at flere børn kan samles om at køre rundt i "byen". Tæppet lægger op til forskellige lege, blandt andet bliver både biler, dyr og dinosaurer brugt på tæppet. Vi har spil og bøger i børnehøjde, og sofahjørner med plads til at samle flere børn om en god bog.

I vuggestuen arbejdes der meget med at gentage de daglige rutiner, f.eks. "brug skeen", "vask hænder", tegn til tale, samt visualisere hvad vi ønsker at børnene skal gøre. Der er meget guidning i rutinerne og der bliver sat ord på hele processen, f.eks. "kan du tage bleen af", "kom bleen i skralde spanden", tag en ny ble".

Et andet eksempel hvordan non-verbalt sprog udmønter sig i praksis i det pædagogiske læringsmiljø, er omkring sang i vuggestuen:

I vuggestuen synges der ofte "fagtesange" på stuerne. Børnene lærer efterhånden bevægelserne, fx på de roterende armbevægelser i "hjulene på bussen". Gradvist oplever vi, at børnene anvender fagterne til, at kommunikere hvilken sang de gerne vil have at vi synger. Hermed sikrer de voksne, at der skabes et fælles nonverbalt sprog i vuggestuen, således at børn uden et verbalt sprog, stadig kan være med til at vælge sange, og således deltage i fællesskabet.

I børnehaven arbejdes der specifikt med forskellige sprogtemaer. Fx har vi arbejdet med begreberne "forholdsord", og "farver". Metoderne har været, ved individuel samtale, ved fælles spørgen ind ved samling, - fx ud fra dyr der placeres i forhold til hinanden samt ved mindre grupperinger, at lege og snakke ud fra emnerne.

I hverdagen er vi i både børnehave og vuggestue opmærksomme på, at udvikle barnets sprog ved at sætte ord på genstande og handlinger. Et eksempel: Når vi hjælper barnet med sine sko, så benævne om det er en sandal, sutsko osv., farven, højre, venstre, tæer, fod, kold, varm. Derudover bruger vi vores bibliotek som fundamentet for historiefortælling, og der anvendes ligeledes dialogisk læsning.

## Krop, sanser og bevægelse



Pædagogiske mål for læreplanstemaet:

1. Det pædagogiske læringsmiljø skal understøtte, at alle børn udforsker og eksperimenterer med mange forskellige måder at bruge kroppen på.
2. Det pædagogiske læringsmiljø skal understøtte, at alle børn oplever krops- og bevægelsesglæde både i ro og i aktivitet, så børnene bliver fortrolige med deres krop, herunder kropslige fornemmelser, kroppens funktioner, sanser og forskellige former for bevægelse.

### Hvordan understøtter vores pædagogiske læringsmiljø udviklingen af børnenes krop, sanser og bevægelse?

I det daglige arbejde sørger vi igennem forskellige aktiviteter, for at børnene får kendskab til deres krop, dvs. kender navnene på sine kropsdele, kender til at være varm og kold og kunne forholde sig til det i forhold til påklædning/ afklædning. Barnet kender til, at få en god følelse i sin krop efter at have lavet noget anstrengende, lærer metoder til at slappe af, får en fornemmelse af, at berøring fra andre kan være dejlig, dog også ubehagelig, og at man selv skal sætte en grænse for, hvornår det skal stoppe. Alt dette arbejder vi med i dagligdagen på mange forskellige måder. Når fx drenge leger slåskamp på madrassen, så udvikler det sig nogle gange til, at én får slået eller sparket i stedet for kun at bryde, hvilket ellers er reglen. Det kan være dejligt at bruge sin krop, og det kan være mindre dejligt hvis det gør ondt, og der kan være brug for en voksen til trøst, at sætte ord på, og dermed hjælpe barnet til en fysisk erkendelse og sansning af sin krop.

Amagerhus er relativ stor, og der er megen plads at bevæge sig rundt på både ude og inde. Hverdagen i huset er fyldt med kropslige udfoldelsesmuligheder. Når der leges, flytter legene ofte rundt i huset, når en ny ide opstår. Vi laver rytmik og sanglege med børnene, der tumles i det store lege- rum, børnene øver sig på spring fra ribbe og slår kolbøtter på madrassen. Derved lærer de deres egen krops begrænsninger, men de får også inspiration til at udfordre sig selv ved at se på, hvad de andre børn kan.

Når vi er på ture ud af huset, er der også masser af bevægelse, ud og ind af busser med høje trin, op og ned ad trapper, lange gåture i by eller natur, bestige Rundetårn, at gå balance på en træ- stamme, springe over en grøft, kravle op i træer eller på træstammer, eller når børnene hjælper med at bære brændekævlere hen til bålhuset her i Amagerhus.

Vores mål er, at børnene i Amagerhus grundlægger en kultur for at bevæge sig meget. Dette forsøger vi, at efterleve ved at indrette indendørs og udendørs rum, hvor dette er muligt samt opret- holde en pædagogik, hvor vi tilgodeser dette. I vuggestuen er der i fællesrummet indkøbt bevægel- sesredskaber, som børnene kan kravle op af og ruhe ned af, samt balancebane, ligesom vi også bruger faldskærme og store fuglefjer i pædagogiske forløb hvor barnet kan mærke og sanse egen krop. Men det kan også ske gennem anden kropslig udfoldelse, eksempelvis når vi laver rollespil, hvor både fantasien, den fysiske -og sproglige udfoldelse trænes og styrkes hos barnet.

Der er børn som har særlige behov for at, få støttet deres fysiske udvikling. Det er fx børn, der generelt er fysisk usikre grovmotorisk eller finmotorisk. Vi er bevidste om, at barnet udvikler forskellige områder på forskellige tidspunkter, og dette skal ikke forceres. Omvendt har vi for øje at, udfordre børnene med særlige fysiske behov netop der, hvor de ér. Det kan fx være at, kravle op og ned af trappen ved puslepladsen, klatre selv op på gyngen, gå på line på sandkassen, klippe efter streg på papiret osv. Hele tiden med fokus på, at nå lige dét lille stykke videre.

## Natur, udeliv og science



Pædagogiske mål for læreplanstemaet:

1. Det pædagogiske læringsmiljø skal understøtte, at alle børn får konkrete erfaringer med naturen, som udvikler deres nysgerrighed og lyst til at udforske naturen, som giver børnene mulighed for at opleve menneskets forbundethed med naturen, og som giver børnene en begyndende forståelse for betydningen af en bæredygtig udvikling.
2. Det pædagogiske læringsmiljø skal understøtte, at alle børn aktivt observerer og undersøger naturfænomener i deres omverden, så børnene får erfaringer med at genkende og udtrykke sig om årsag, virkning og sammenhænge, herunder en begyndende matematisk opmærksomhed.

### Hvordan understøtter vores pædagogiske læringsmiljø, at børnene gør sig erfaringer med natur, udeliv og science?

Tilgangen til dette læreplanstema er forskelligt fra stue til stue, ligesom der er forskel på hvordan børnehaven og vuggestuen arbejder med læreplanstemaet, men fælles er at vi gør meget brug af nærmiljøet og vores centrale beliggenhed på Amager, tæt på fælleden og strand. Men i arbejdet med natur udeliv og science, bruger vi bl.a. også den natur der er lige for, f.eks. på legepladsen eller i urtepotten.

Vores legeplads er i det daglige en stor del af udelivet i Amagerhus. Børnene må bruge legepladsen så snart der er voksne nok mødt ind, og legepladsen giver mulighed for at opleve årstiden skifte på nært hold. I foråret planter vi solsikker, tomatplanter, kartofler, blomster mv og ser det vokse op og senere høster og nyder vi frugterne og grøntsagerne. Vi plukker æbler fra æbletræerne i sensommeren. Vi trækker kælke i sneen om vinteren og bygger snemænd. Når det regner eller der er vandpytter så fylder vi vand i kander og gryder og slår på dem for at høre de forskellige lyde. Vi leger med vandbaner og vores vandlegeplads i solen, og samler kastanjer fra kastanje-træet og blade i efteråret. Vi leger med mudder og sand. Desuden har vi også vandelementer, hvor børnene kan bygge fx kanaler og sluser og gennem legen få en forståelse for vandets anvendelsesmuligheder og bruge egen kreativitet til at bygge sindrige og spændende vandløb.

Vi finder edderkopper og bænkebidere og snakker om de dyr vi ser eller læser om, og har f.eks. gennem naturskolen haft et forløb hvor vi rørte, tegnede, og lavede edderkopper og lærte om deres liv. Vi har også haft et skraldeforløb hvor vi samlede skrald i nærmiljøet, og børnene lært hvor-

dan skrald skal håndteres. Børnene blev "skraldehelte" med t-shirts og diplom, og dette projekttema vil vi gøre brug af hvert år, da børnene får kendskab til miljømæssige forhold fra deres kendte dagligdag og børnene har været meget interesseret og engageret i projektet.

Vi laver stop motion film med legoklodser og figurer. Vi laver bål og nogle gange bålmad på vores bålplads, hvor børnene er med til at skære og tilberede maden.

Vi snakker meget om farver, former, størrelser, antal, ligheder og forskelligheder på. Vi leger med store magneter og modellervoks, og laver gerne vores eget sammen med børnene, både i børnehaven og vuggestue. Vuggestuen udforsker hvad der sker når vand og kartoffelmel blandes, eller bare fylder vand i baljer på legepladsen, så børnene kan blande sand i og lege med den anderledes konsistens, ligesom der sættes ord på begreber såsom "den sandbolle er stor, men den her er lille" eller "stor dreng"/"lille baby", "bolden er rund" m.m.

I forhold til den matematiske opmærksomhed, så har vi i vuggestuen fx klodser med tallene 1 til 10, der hænger tal fra 1 til 5 på væggen og vi har tællebøger som vi bruger. I børnehaven har vi legeledes plakater med tal. Magneter med forskellige former og farver, spil hvor vi tæller og klodser der kan stables, samt tæppe med hinkeruder.

I børnehaven følger vi børnenes nysgerrighed og spor, og vi googler gerne sammen, når børnene er nysgerrige om et emne og læser og snakker om forskellige dyr og naturfænomener på stuerne.

---

## Kultur, æstetik og fællesskab



Pædagogiske mål for læreplanstemaet:

1. Det pædagogiske læringsmiljø skal understøtte, at alle børn indgår i ligeværdige og forskellige former for fællesskaber, hvor de oplever egne og andres kulturelle baggrunde, normer, traditioner og værdier.
2. Det pædagogiske læringsmiljø skal understøtte, at alle børn får mange forskellige kulturelle oplevelser, både som tilskuere og aktive deltagere, som stimulerer børnenes engagement, fantasi, kreativitet og nysgerrighed, og at børnene får erfaringer med at anvende forskellige materialer, redskaber og medier.

### Hvordan understøtter vores pædagogiske læringsmiljø, at børnene gør sig erfaringer med kultur, æstetik og fællesskab?

Amagerhus er et hus med sin egen kultur, som udvikler sig med tiden i og med, at der hele tiden kommer nye børn og forældre til huset. Dog er der traditioner som holdes i hævd år efter år. F.eks. afholder vi sommerfest stuevis hvert år med fællespisning fra medbragte retter, samt fremvisning af eventuelle nylige produktioner, og fællesleg med flødebollemaskinen. Til påske maler og triller vi æg, og til fastelavn klipper vi masker og katte. Amagerhus' fødselsdag holdes hvert år i juni, hvor vi bl.a. laver boder og aktiviteter som børnene kan besøge og afprøve. Halloween fejres med gys og gru, samt en tur i krybekælderen for dem der tør og der udhules græskar osv.

Til jul går vi i Englandsparken og pynter juletræ og danser omkring det, ligesom vi holder vi en juledag med Lucia, gløgg og æbleskiver.

Hverdagen er i lige så høj grad præget, af kreative kulturelle udtryksformer. Vi laver selvportrætter med akvarelmaling, laver edderkopper af sten fundet på stranden. Der tegnes, laves perleplader, laves små forestillinger hvor børnene optræder, der laves kager og mad i sandkassen, og der bliver limet ispinde og paprør sammen til individuelle kreationer og meget andet. Uanset om der kommer et finpudset produkt ud af anstrengelserne eller ej, så har processen høj værdi. Vi har materialer og redskaber som fx papir, blyanter, sakse, tape, modellervoks osv. tilgængeligt for børnene, som de selv kan komme til. Det er vigtigt for os at børnene har en god oplevelse under processen og bruger fantasien flittigt. Således må solen gerne males grøn og himlen gul. Børnene har også mulighed for at afprøve forskellige roller, og f.eks. er det ok at tage kjole på som dreng og være ridder som pige.

Når vi arbejder med børn og kultur, så prøver vi at favne bredt. Det er f.eks. en god ide at læse eventyr, nye og gamle. Lege, gamle som nye, er også kultur og sangskatten ikke at forglemme. F.eks. har vi, som nævnt tidligere i læreplanen, en fast fælles samling i Amagerhus om fredagen, hvor hver stue vælger nogle sange som alle synger med på. Dette er med til at skabe fællesskab på tværs af stuer og aldre, udvikle en sangkultur i institutionen, samt give genkendelighed og kendskab til nye sange.

Vi og de øvrige Institutioner der er i "stærkt samarbejde" omkring Dyvekeskolen, arbejder ud fra en fælles KANON med sange, lege, bøger og rim og remser. Udover f.eks. at give børnene kendskab til dele af den danske sangskat, er det også med til at skabe genkendelig og fællesskab i overgangen fra vuggestue til børnehave og fra børnehave til fritidshjem/skole.

Traditioner er i høj grad til forene os som kultur, og de forskellige højtider er derfor vigtige pejlemærker i kulturforståelsen. Museumsbesøg er en kilde til beskuelse og forståelse, af fortid og nutid indenfor kunst og kultur i bredeste forstand. Og helt simpelt er en almindelig gåtur i byen eller i skoven, en hel kulturrejse i sig selv.

I amagerhus gør vi aktivt brug af kommunens portal "Åbent dagtilbud", hvorigennem vi både gør brug af de kulturelle tilbud der er, f.eks. teater og museumsbesøg, yoga, forløb med dialogisk fortællinger, naturværksteder m.m. Endvidere benytter vi også portalen til andre fællesskabende aktiviteter, eksempelvis børnemassage, "tigertræning" og "bjørneleg", hvor børnene får mulighed for at få et fællesskab gennem aktiviteterne.



---

# Evalueringskultur



---

Vores primære evalueringsredskab er SMTTE, som vi bruger til at evaluere på pædagogiske tiltag og processer. F.eks. fokus på hvordan vi som voksne er aktivt deltagende i legen, eller hvordan vi kan understøtte børnene i verbalt og fysisk at sige fra i konfliktsituationer. Smtte modellen er med til at skærpe, afgrænse og evaluere på vores praksis, samt at skabe nye reflekterede handlinger. Vi bruger det til den praksisnære, såvel som den overordnede pædagogik.

Vi laver børnemiljø evaluering vha. børneinterview ud fra et fast spørgeskema, udviklet af DCUM (Dansk center for undervisningsmiljø), som sikrer at vi kommer godt omkring børnenes oplevelser af at gå i børnehaven. Det kan give os opmærksomhedspunkter til ændring af praksis ud fra et børneperspektiv. Derudover fortager vi også børnemiljø evalueringer, hvor vores børnehavebørn interviewes i forhold om de har venner og trives i Amagerhus, og om der er noget de kunne tænke sig anderledes.

Vi udlever et spørgeskema til forældrene som kan besvares anonymt om hvad de og deres barn sætter pris på i Amagerhus, og hvad de godt kunne tænke sig. På baggrund af disse udsagn kan vi få inspiration til hvordan vi kan gøre hverdagen i Amagerhus endnu bedre for børnene, men også evaluerer på vores pædagogiske praksis.

Vi anvender TOPI som redskab til at sikre at alle børn trives og vi evaluerer således på vores indsats og ændrer og justerer som følge deraf. Som Klynge har vi endvidere udviklet vores egen "Sprog TOPI", hvor vi evaluerer vores sprogindsats på stueniveau, men også overordnet på klynge niveau.

Vi iagttager børnene, og i den daglige kommunikation medarbejderne imellem, samt på stuemøder evalueres der på det enkelte barns udvikling, såvel som omkring den samlede børnegruppe. På baggrund af dette justeres den pædagogiske praksis og indsats løbende.

---

## Hvordan evaluerer vi arbejdet med den pædagogiske læreplan, som skal foretages mindst hvert andet år?

Vi vil sikre at vi på vores P-møder, at vi på ca. hvert 3 møde har et eller flere punkter fra den pædagogiske læreplan der skal debatteres, og vores pædagogiske virke evalueres, med henblik på at bruge læreplanen som et dynamisk redskab i vores pædagogiske hverdag.

## Læreplan - evaluering 2024

Overordnet prøver vi i Amagerhus at arbejde ud fra et holistisk læringssyn, og forsøger ikke at afgrænse os til én eller to særlige aktiviteter fra læreplanstemaerne. Alle læreplanstemaer (rød cirkel) og det pædagogiske grundlag (blå cirkel) fra læreplanen, ses som en integreret del af hverdagen i Amagerhus.

Denne evaluering af læreplanen vil derfor være med nedslag i udvalgte elementer fra læreplanen, hvor vi som personale er blevet bevidste om at der er et udviklingspotentiale, eller hvor vi er blevet mere nysgerrige på f.eks. vores pædagogiske ageren, vores forældresamarbejde eller vores overgangsarbejde. Nysgerrigheden går på hvilken indvirkning det har på det enkelte barns udvikling og chancelighed, og hvad vi derfor med fordel kan arbejde videre med i det kommende år.

I vores beskrivelse af leg og legekultur i Amagerhus (læreplan s. 5-6), er vi blevet nysgerrige på hvordan vi som voksne indgår i legene med børnene, eller om vi mere er "på sidelinjen" i legen, og hvilken betydning disse to tilgange har for legene. Vi er som personalegruppe dygtige til at hjælpe med at igangsætte og støtte børnene i legene, men vi mener, at der er et udviklingspotentiale og et opmærksomhedspunkt i, hvordan vi som voksne kan indgå i legene og støtte børnenes legekultur og fællesskab, så vi sikre en afbalanceret vekselvirkning mellem den frie leg, den børneinitierede leg, og den voksen initierede leg. Vi ønsker fremadrettet at have fokus på dette, bl.a. ved at personalegruppen individuelt og stuevist laver SMITTE, og løbende tage emnet op på både stuemøder og p-møder, og på sigt få indskrevet en mere revideret beskrivelse af vores pædagogiske arbejde med legekultur i læreplanen. Endvidere har vi på både Klynge -og institutionsniveau i 2024 sat fokus på leg, og vi benytter "leg for sjov og for alvor" udviklet af Susan Hart.

Vi er blevet bevidste om at beskrivelsen af vores overgangsarbejde er mangelfuldt i læreplanen. Som det er nu, så er det kun overgange til skole og fritidshjem der er beskrevet. Vi har internt i Amagerhus lavet en overgangsbeskrivelse fra vug til børnehave og vi ønsker at få beskrevet dette overgangsarbejde mere fyldestgørende, således, at overgange fra forældre til institution (både ved start i vuggestue eller børnehaveafdeling) og fra internt skift fra vuggestue til børnehave beskrives klart og tydeligt i læreplanen.